

# La formazione professionale duale in Germania



Gefördert durch:



Ufficio centrale del Governo federale per la cooperazione  
internazionale nel settore dell'istruzione e formazione professionale



aufgrund eines Beschlusses  
des Deutschen Bundestages

## La formazione professionale duale in Germania

- 1. Basi e contesto**
- 2. Motivazioni, interessi e iter**
- 3. Un modello di successo**



## Formazione professionale duale:



## Basi e contesto

## La formazione professionale duale nel sistema formativo tedesco - Visione generale

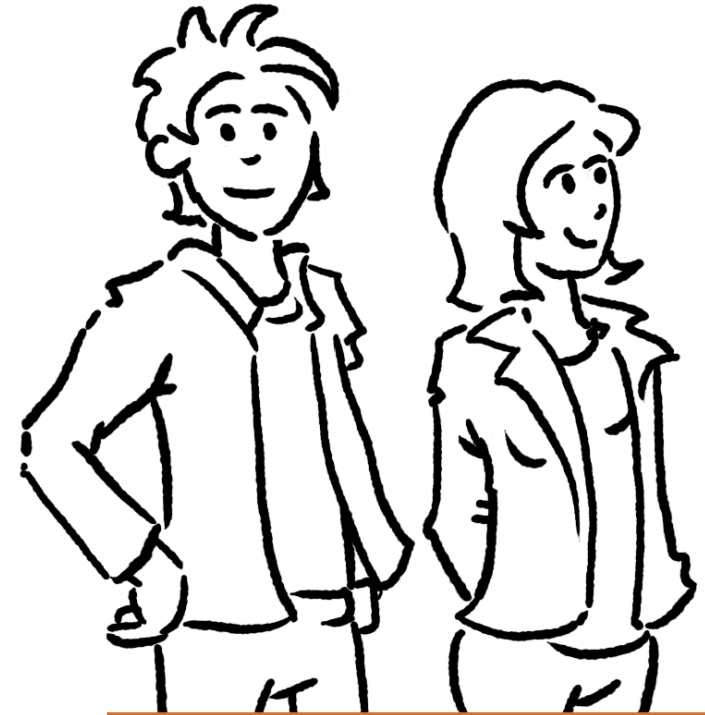


## I soggetti coinvolti: gli apprendisti (*"Azubi"*)

- ▶ 1,22 milioni di apprendisti all'anno
- ▶ in 327 diverse professioni riconosciute

Ciò significa che

- ▶ il 5% di tutti gli occupati, allo stato attuale, sono apprendisti



**Circa il 91% di essi porta a termine con successo il percorso di formazione professionale**



## I soggetti coinvolti: i datori di lavoro

- ▶ Ogni anno circa il 19% di tutte le aziende con dipendenti soggetti all'obbligo di versare i contributi previdenziali forma apprendisti (ca. 408.700 di 2,2 milioni)
- ▶ Ogni anno i nuovi apprendisti sono circa 489.000
- ▶ Il 77% di essi viene assunto direttamente in azienda dopo la formazione



## **Gli operatori economici, le parti sociali e lo Stato determinano il quadro entro il quale si svolge la formazione professionale duale**

- ▶ Camere
- ▶ Parti sociali (associazioni dei lavoratori e dei datori di lavoro)
- ▶ Stato

**Camere e parti sociali:** definiscono e verificano i contenuti della formazione in azienda

**Stato:** imposta il quadro normativo e stanziava le risorse per la formazione scolastica





## **Gli attori: le camere — l'organo competente**

- ▶ esaminano e registrano le aziende di formazione
- ▶ sorvegliano e controllano la formazione in azienda
- ▶ qualificano i formatori
- ▶ organizzano gli esami
- ▶ organizzano eventi informativi e forniscono consulenza

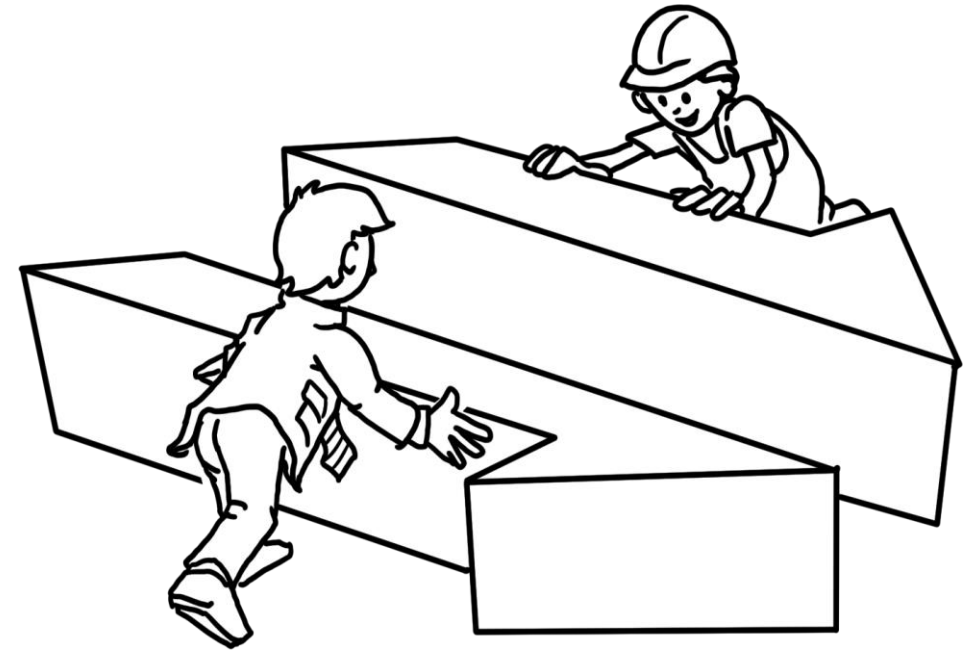




## Gli attori: le parti sociali

I sindacati e le organizzazioni dei datori di lavoro negoziano tra loro e con lo Stato i vari standard per la parte di formazione professionale da svolgere in azienda

- ▶ Contenuti della formazione
- ▶ Retribuzione degli apprendisti
- ▶ Monitoraggio della formazione in azienda
- ▶ Partecipazione alla commissione d'esame



## Gli attori: Stato — l'architetto del contesto

- ▶ negozia il Regolamento della formazione con le parti sociali (formazione professionale in azienda)
- ▶ definisce la formazione nelle scuole professionali: Programma quadro d'insegnamento
- ▶ finanzia, controlla e verifica il sistema scolastico professionale pubblico
- ▶ svolge attività di ricerca nel settore dell'istruzione e formazione professionale (BIBB)
- ▶ Sostiene (per esempio giovani, disoccupati, persone svantaggiate) nella ricerca di un posto di apprendistato



## Il contesto: gli standard

- ▶ definiscono la realizzazione della formazione professionale duale nelle aziende e scuole professionali
- ▶ assicurano il controllo della qualità e la promozione della formazione professionale duale
- ▶ sono validi e vincolanti su tutto il territorio nazionale



## Il contesto: come nascono gli standard

- ▶ **1 I datori di lavoro** identificano nuove mansioni e qualifiche in azienda
- ▶ **2 Le parti sociali e lo Stato** negoziano e approvano nuovi standard di formazione in azienda con il supporto del BIBB in funzione di moderatore
- ▶ **3 Lo Stato** adegua i Programmi quadro d'insegnamento ai Regolamenti della formazione ridefiniti

**Gli standard approvati vengono formalizzati nei Regolamenti della formazione (azienda) e nei Programmi quadro d'insegnamento (scuola professionale).**



## Il contesto: gli standard — il Regolamento della formazione

Gli standard per la formazione in azienda sono sanciti nel Regolamento della formazione:

- ▶ Denominazione della professione
- ▶ Profilo professionale
- ▶ Contenuti
- ▶ Durata e struttura del percorso formativo
- ▶ Requisiti d'esame



## Il contesto: gli standard — il Programma quadro d'insegnamento

La formazione offerta dalla scuola professionale trasmette le necessarie nozioni professionali teoriche e amplia la cultura generale.

Il Programma quadro d'insegnamento definisce i seguenti standard formativi:

- ▶ Obiettivo di apprendimento
- ▶ Contenuti
- ▶ Campi di apprendimento



## Il quadro normativo

### L'articolo 12 della Costituzione tedesca sancisce la libertà di professione

#### Legislazione aziendale

- ▶ *Berufsbildungsgesetz* (Legge sulla formazione professionale)
- ▶ *Jugendarbeitsschutzgesetz* (Legge sulla tutela del lavoro giovanile)
- ▶ *Handwerksordnung* (Codice dell'artigianato)
- ▶ *Tarifvertragsgesetz* (Legge sulla contrattazione collettiva)
- ▶ *Gesetz zur vorläufigen Regelung des Rechts der Industrie- und Handelskammer* (Legge sulla disciplina provvisoria del diritto delle camere dell'industria e del commercio)
- ▶ *Betriebsverfassungsgesetz* (Legge sull'ordinamento aziendale)

#### Legislazione scolastica

- ▶ Istruzione obbligatoria generale
- ▶ Leggi scolastiche regionali





Formazione professionale duale:



Motivazioni, interessi e iter

### Motivazione e misure — lo Stato

**Motivazione:** La Germania ha bisogno di lavoratori qualificati per garantire crescita e sviluppo.

**Conclusioni:** Dobbiamo rafforzare e gestire il sistema duale di istruzione e formazione professionale.

#### Misure:

- ▶ Impostare e aggiornare il quadro normativo
- ▶ Guidare e indirizzare gli altri soggetti coinvolti
- ▶ Verifica ed evoluzione del sistema (ad esempio tramite il BIBB)

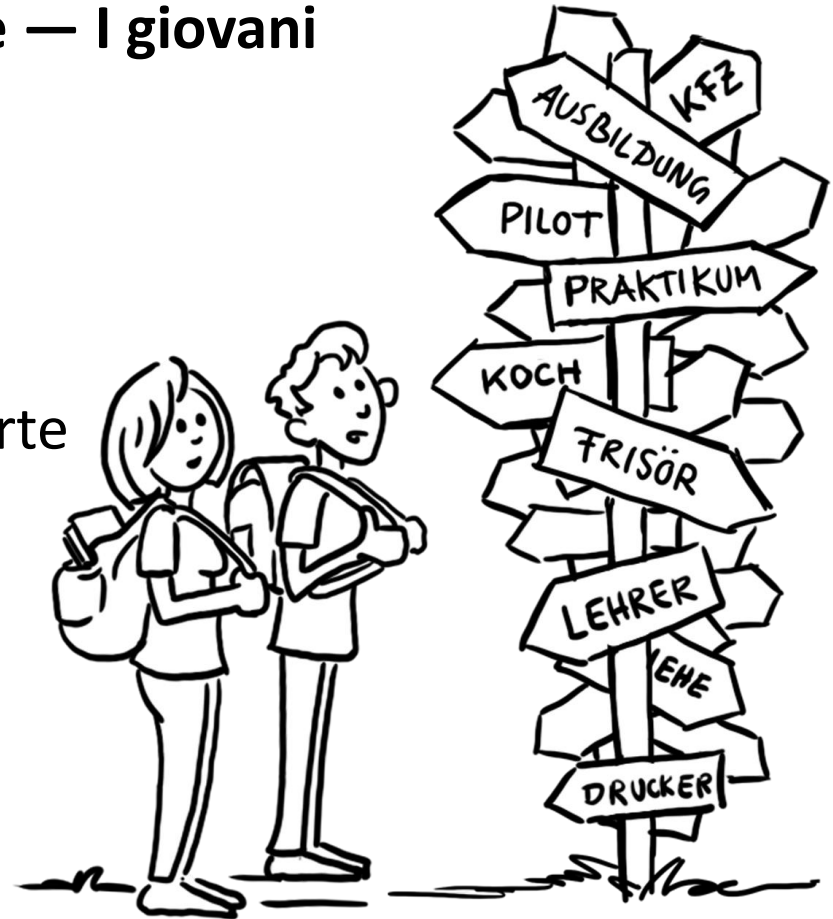


## Motivazione e accesso alla formazione professionale — I giovani

**Motivazione:** “Vorrei fare il .....!”

**Come partire:**

- ▶ cercare potenziali aziende e vagliare le offerte
- ▶ presentare la candidatura
- ▶ eventuale procedura di selezione
- ▶ scegliere l'azienda di formazione
- ▶ stipulare il contratto di formazione



### Motivazione e accesso alla formazione professionale — Le imprese

**Motivazione:** “Voglio sicurezza quando assumo personale per ricoprire le posizioni vacanti”

#### Come partire:

- ▶ farsi certificare come azienda di formazione
- ▶ offrire posti di apprendistato
- ▶ valutare le candidature
- ▶ selezionare gli apprendisti
- ▶ stipulare il contratto di formazione



## Il contratto di formazione

La formazione professionale inizia con la stipulazione del contratto di formazione tra il datore di lavoro e l'apprendista.

Il contratto di formazione regola:

- ▶ durata
- ▶ contenuti
- ▶ periodo di prova
- ▶ strutturazione e tempi della formazione
- ▶ retribuzione
- ▶ diritti e doveri delle parti





## Apprendimento duale in due luoghi di formazione

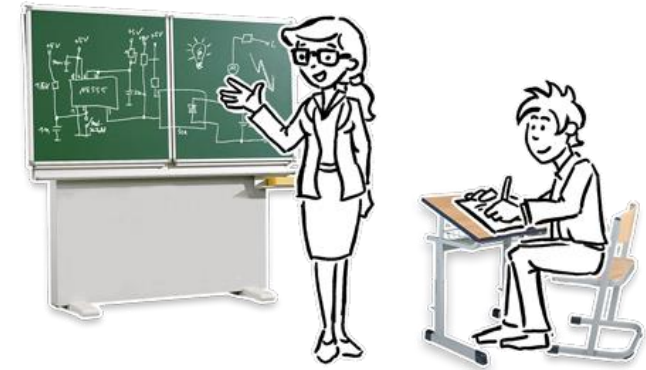
### 70% formazione in azienda

- ▶ Formazione strutturata in condizioni di lavoro reali
- ▶ Gli apprendisti sono integrati in processi aziendali concreti
- ▶ Gli apprendisti ricevono una retribuzione



### 30% lezioni nella scuola professionale

- ▶ Lezioni con la classe
- ▶ Materie di formazione professionale (2/3) e di istruzione generale (1/3)



**Un percorso di formazione professionale duale dura dai 2 ai 3,5 anni**



## L'esame finale

### Esame finale

- ▶ Organizzato dalle camere
- ▶ Parte teorica e pratica
- ▶ Commissione d'esame composta da
  - ▶ datori di lavoro
  - ▶ lavoratori (rappresentanti sindacali)
  - ▶ insegnanti delle scuole professionali (in rappresentanza dello Stato)





## L'esame finale

### Diploma di formazione professionale

- ▶ rilasciato dalla camera
- ▶ titolo di studio riconosciuto a livello statale

**Il superamento con profitto conclude la formazione professionale.  
Inizio della carriera lavorativa**



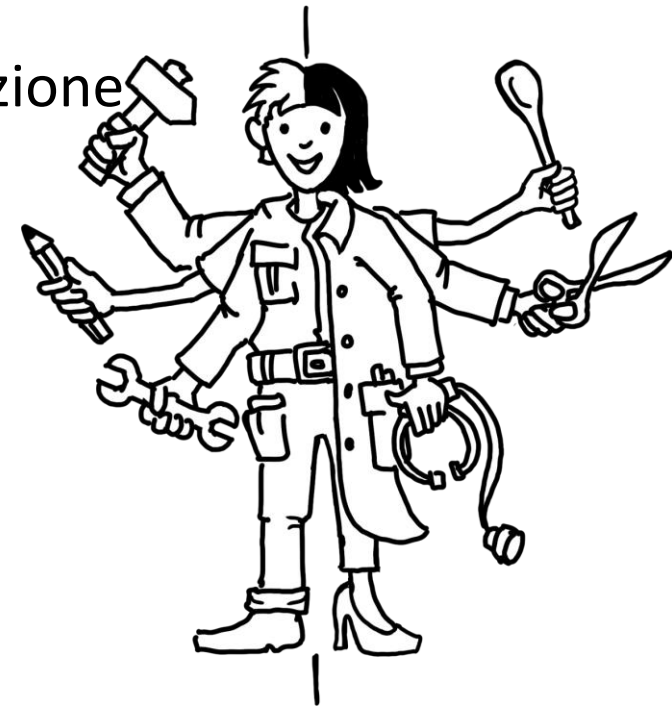
## Inizio della carriera lavorativa: opportunità

### Sul mercato del lavoro

- ▶ Contratto di lavoro immediato presso l'azienda di formazione
- ▶ Contratto di lavoro presso un'altra azienda
- ▶ Assunzione in un settore professionale diverso

### Proseguimento della formazione

- ▶ Aggiornamento e perfezionamento professionale
- ▶ Studi universitari (“formazione terziaria”)



Formazione professionale duale:



Un modello di successo

# Come funziona la formazione professionale duale?

## Sintesi

## Svolgimento

- ▶ Formazione parallela in azienda (70%) e nella scuola professionale (30%): “duale”
- ▶ Percorso professionale con durata e contenuti definiti (contratto di formazione)
- ▶ Formazione nel corso di processi di lavoro concreti
- ▶ Esame finale di fronte a una commissione indipendente



# Come funziona la formazione professionale duale?

## Sintesi

## Contesto

- ▶ Lo Stato garantisce il quadro normativo
- ▶ Lo Stato organizza la parte della formazione che si svolge a scuola
- ▶ Le camere e le parti sociali definiscono l'entità e i contenuti della formazione
- ▶ Le camere in quanto organo competente supervisionano la formazione in azienda



# Perché la formazione professionale duale in Germania funziona?

## Fattori di successo

- ▶ Sistema consolidato nel corso del tempo
- ▶ Alto grado di accettazione da parte della società
- ▶ Vantaggi sia per gli apprendisti che per le aziende
- ▶ Formazione calibrata sulla domanda di personale qualificato
- ▶ Istituzioni forti (camere, parti sociali, PMI)
- ▶ Partecipazione attiva di tutte le parti allo sviluppo del sistema
- ▶ Sistema altamente flessibile e adattabile



## Pilastri

- 1. Cooperazione tra Stato, operatori economici e parti sociali**
- 2. Apprendimento nel corso del processo lavorativo**
- 3. Standard nazionali riconosciuti su tutto il territorio**
- 4. Personale qualificato addetto all'istruzione e formazione professionale**
- 5. Ricerca e consulenza istituzionalizzate**





### **Vantaggi per gli apprendisti:**

La Formazione professionale duale è la preparazione ideale all'ingresso nel mercato del lavoro:

- ▶ competenze tecnico-specialistiche e qualifiche per la professione
- ▶ condizioni di lavoro reali (macchinari, procedure, clima di lavoro)
- ▶ retribuzione degli apprendisti



## Vantaggi per le aziende:

La formazione professionale duale assicura la disponibilità di personale altamente qualificato:

- ▶ personale qualificato competente, in grado di soddisfare pienamente le esigenze dell'azienda (rispetto ai candidati esterni)
- ▶ incremento della produttività (rapido ammortamento)
- ▶ partecipazione attiva degli operatori economici allo sviluppo degli standard formativi
- ▶ contributo alla Responsabilità Sociale d'Impresa (*Corporate Social Responsibility, CSR*)



## **Vantaggi per lo Stato e la società:**

Beneficio reciproco, benessere e pace sociale:

- ▶ performance economica e produttività forti
- ▶ equilibrio sul mercato del lavoro (domanda/offerta)
- ▶ integrazione sociale ed economica dei giovani
- ▶ possibilità per tutti i soggetti coinvolti di influire sul processo di formazione



## Sfide per gli apprendisti

- ▶ Discrepanza tra la domanda e l'offerta di posti di apprendistato (mancanza di posti)
- ▶ Accesso alla formazione professionale duale
- ▶ Requisiti professionali sempre più elevati
- ▶ Apprendimento permanente



## Sfide per le imprese

- ▶ Discrepanza tra la domanda e l'offerta di posti di apprendistato (mancanza di candidati)
- ▶ “Grado di maturità” degli apprendisti
- ▶ Inclusione di persone con disabilità
- ▶ Inclusione di migranti



## Sfide per lo Stato e la società

- ▶ Cambiamenti demografici
- ▶ Futura carenza di personale qualificato
- ▶ Tendenza all'accademizzazione
- ▶ Differenze regionali
- ▶ Inclusione



## Fatti e cifre

- ▶ BIBB Datenreport (Relazione sui dati del BIBB) ([link](#))
- ▶ Statistisches Bundesamt Ufficio Federale di Statistica) ([link](#))
- ▶ BMBF Datenportal (Portale dati del Ministero Federale dell'Education e della Ricerca) ([link](#))
- ▶ Berufsbildungsbericht (Rapporto sull'istruzione e formazione professionale) ([link](#))

## Standard di formazione

- ▶ Opuscolo BIBB: Ausbildungsordnungen und wie sie entstehen (I Regolamenti della formazione e la loro origine) ([link](#))
- ▶ Esempi di Regolamenti della formazione e Programmi quadro d'insegnamento (BIBB) ([link](#))

## Documenti normativi

- ▶ *Berufsbildungsgesetz* (Legge sulla formazione professionale) ([link](#))
- ▶ *Jugendbeschäftigungsgesetz* (Legge sulla tutela del lavoro

giovanile) ([link](#))

- ▶ *Kammergesetz* (Legge sulla disciplina del diritto delle camere) ([link](#))
- ▶ *Tarifverhandlungsgesetz* (Legge sulla contrattazione collettiva) ([link](#))
- ▶ *Betriebsverfassungsgesetz* (Legge sull'ordinamento aziendale) ([link](#))

## Siti internet

- ▶ [GOVET](#)
- ▶ [BMBF](#)
- ▶ [BIBB](#)

## Contatto per ulteriori domande

- ▶ [govet@govet.international](mailto:govet@govet.international)





# GOVET at BIBB



Friedrich-Ebert-Allee 114-116  
53113 Bonn, Germany



[govet@bibb.de](mailto:govet@bibb.de)



+49 228 107 1818



[www.govet.international](http://www.govet.international)